

Trim Around Dotted Line

Trim Around Dotted Line

Drill 3/32" Pilot Hole 3/32" Deep

Drill 3/32" Pilot Hole 3/32" Deep

# 3/4" Thick Custom Panel Template Instructions for Top Control Integrated Monogram Dishwasher Models

The custom panel should be sized to your installation situation. See Step 1. It is highly recommended that the custom panel be attached before installing the dishwasher. Use this template to locate mounting screws and spacers on the custom panel.

### IMPORTANT

- A custom handle must be installed onto the custom panel. Install the custom handle 4-1/2" max. from the top of the panel.

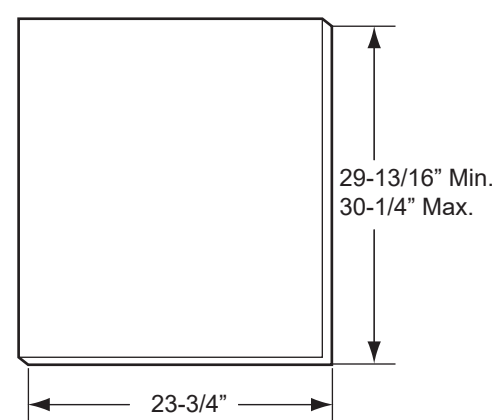
### PARTS INCLUDED:

- (4) Spacers
- (2) #8 x 5/8" Phillips truss head stainless steel screws
- (4) #8 x 7/8" Phillips truss head stainless steel wood screws
- (2) Heavy duty springs

## STEP 1 CUSTOM PANEL SIZE REQUIREMENTS

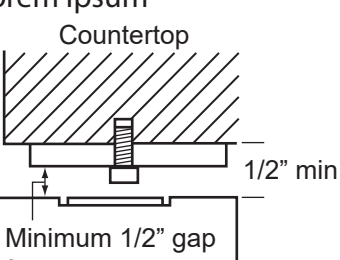
### HEIGHT

Panel height must be between 29-13/16" and 30-1/4".



- If the panel height is more than 30-1/4", it will prevent the door from fitting under the cabinet.
- If the panel height is less than 29-13/16" it will not cover the dishwasher door frame.

- The bottom of the custom panel must not overhang the bottom of the metal panel. Exceeding this will cause the custom panel to hit the toe kick and the door will not fully open. Any extra length of the custom panel must overhang at the top of the door. Additionally, make sure the vent is not obstructed by the custom panel. Lorem ipsum



### WIDTH

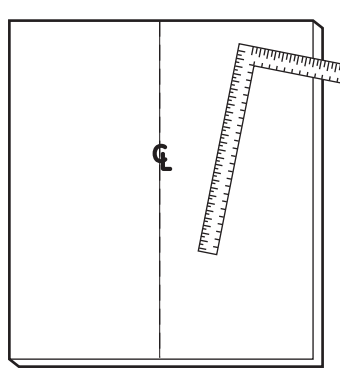
Panel width must be 23-3/4".

- If the panel width is less than 23-3/4" it will not cover the dishwasher door frame.

**IMPORTANT: To ensure optimum door balance performance, the custom panel must not weigh more than 20 lbs.**

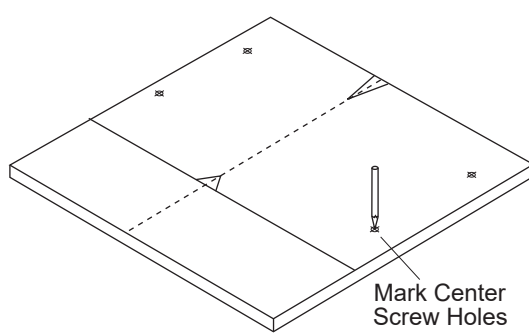
## STEP 2 DRAW CENTERLINE

- Place the custom panel on a flat surface with appearance side down.
- Locate the vertical center of the panel at the top.
- Use a carpenter's square to draw a centerline from top to bottom.



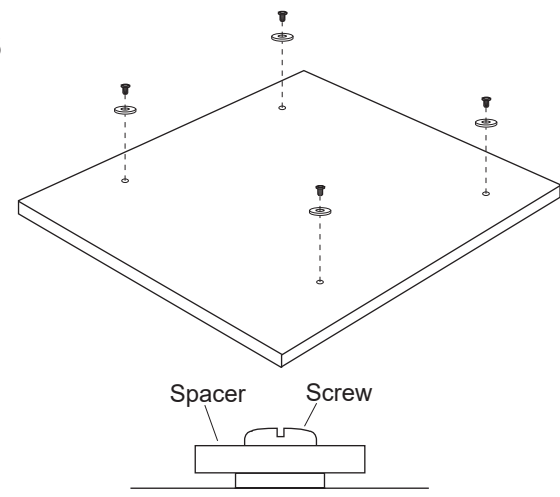
## STEP 3 ALIGN TEMPLATE TO PANEL

- Trim template on the dotted line along all sides.
- Place template on the panel aligned with the **bottom edge** and the centerline. Use tape to hold in place.
- IMPORTANT: If the template is not aligned properly with the panel, the panel may hit the toe kick and the door will not fully open. Longer panels should overhang at the top of the door. Make sure after installation, to maintain a minimum 1/8" gap to the countertop from the custom panel.**
- Use an awl to mark the screw hole locations indicated on the template. Remove the template.



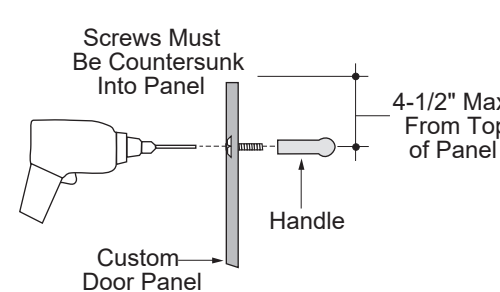
## STEP 4 INSTALL MOUNTING SCREWS AND SPACERS

- If the panel is less than 3/4" thick, shorter screws must be used. Use #8 x 3/4" screws for 1/2" thick panels (not supplied).
- Use a 3/32" drill bit to drill pilot holes 3/32" deep in the marked locations. Make sure not to drill all the way through the panel.
- Note:** The custom panel is secured to the dishwasher door with the spacers and screws provided. The 4 spacers will slip into the keyhole slots on the dishwasher door.
- Drive the supplied #8 x 7/8" screws through the spacer and into the panel.
- Install remaining spacers and screws as indicated in the marked locations.



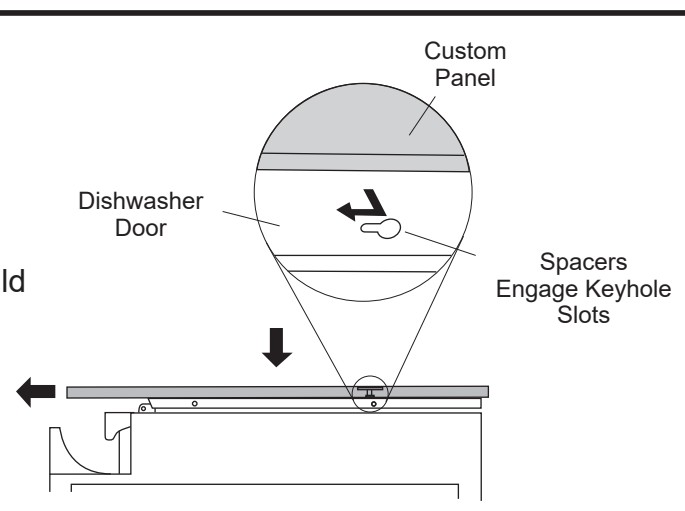
## STEP 5 INSTALL CUSTOM HANDLE

- A custom handle must be installed onto the panel before the panel is secured to the dishwasher door.
- The handle should be installed so that it aligns with adjacent drawer handles, or 4-1/2" max. from the top of the panel. Secure the handle in the same manner as cabinet handles. Screws must be countersunk into the panel.



## STEP 6 INSTALL ASSEMBLED PANEL

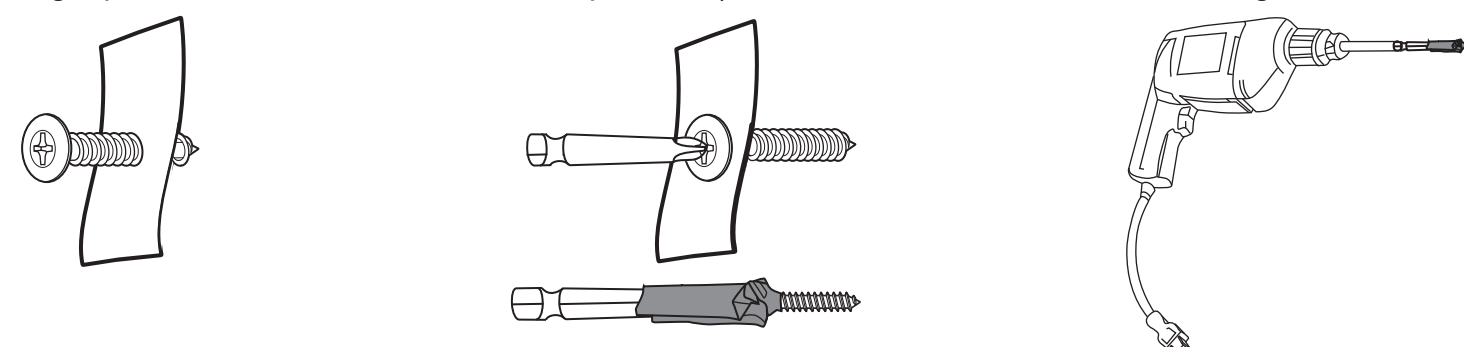
- Secure the panel to the door by inserting the top and bottom spacers into the matching keyhole slots.
- Make sure all 4 spacers engage the keyhole slots.
- Press the panel against the door and push downward until the spacers are fully engaged into the keyhole slots. The panel should align evenly with the top and sides.



## STEP 6 INSTALL ASSEMBLED PANEL - (CONTINUED)

Due to location of screw holes and very limited space it will be very helpful to attach screws to the driving bit with tape to keep the screw from falling off inside the door while inserting down inside. Read and follow the steps below.

- Insert one of the supplied #8 x 5/8" truss head screws through a piece of masking tape.
- Insert a minimum 2" long bit into head and wrap tape around end of bit. (#1 square drive preferred)
- Use a bit extension with a max 3/8" diameter shank and a minimum 2-3/4" length.

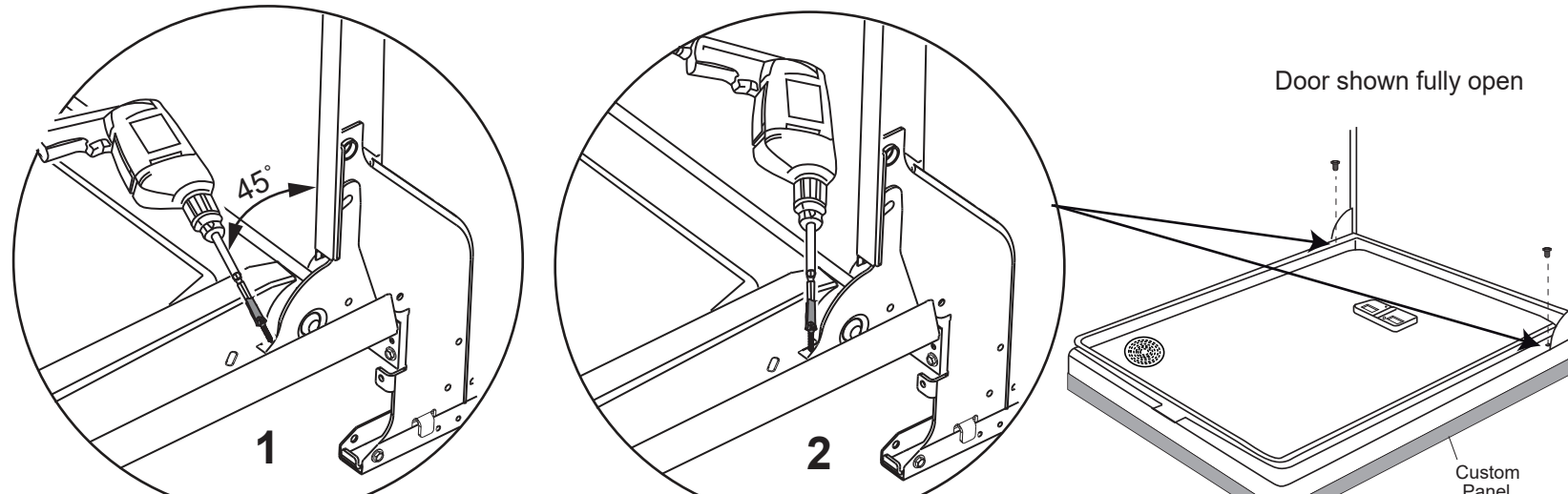


### CAUTION

It is extremely important that the 2 screws are driven into the wood panel through the metal door assembly. This locks the vertical motion of the custom panel and if not secured the panel can come off the unit during door opening/closing causing personal injury and damage to the panel.

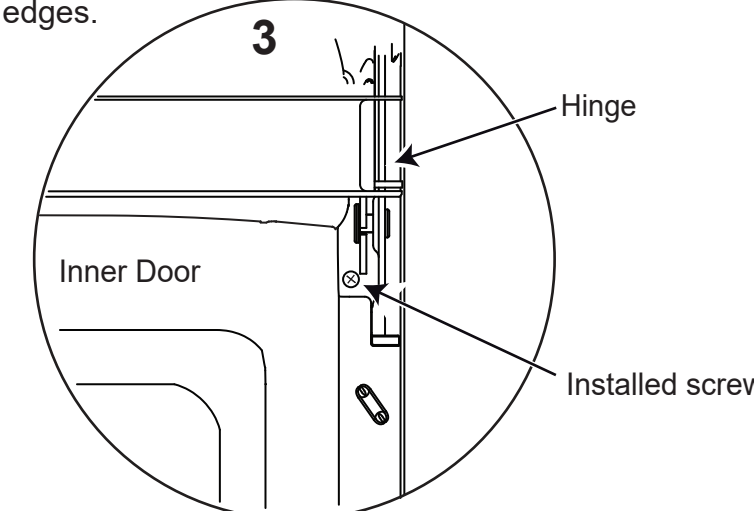
- Carefully open the door because door will likely be unbalanced.

Start insertion of driver at approximately 45° angle to clear the screw head past the hinge components, once the screw head is clear, rock the driver forward to a vertical position. Proceed to drive the screw. Repeat procedure for the opposite side.



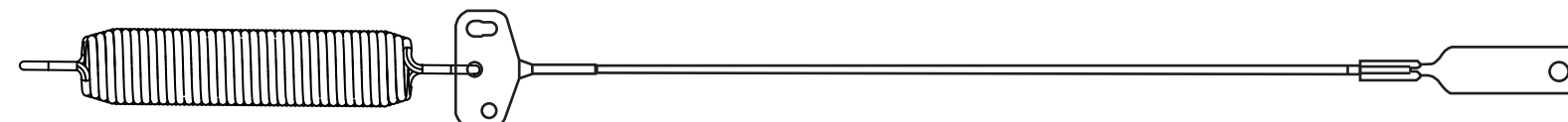
Drive screw through the hole in hinge bracket and door into the wood panel.

**NOTICE:** Do not overtighten screws. Excessive tightening of the screws could damage door edges.

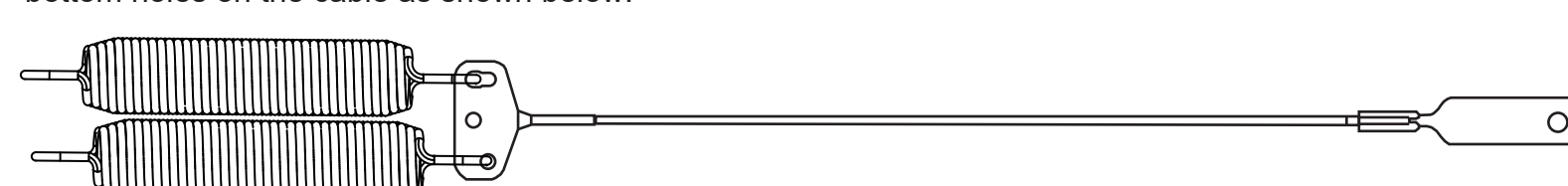


## STEP 7 INSTALL DOOR SPRINGS

- Depending on the weight of the panel being used, additional springs may be needed to balance the door during operation. If only one spring is being attached to the cable, the spring hook should be inserted into the middle hole on the cable and the other end of the spring should be hooked over the lowest screw on the rear tub bracket as shown below:



- If multiple springs are required on each side to balance the door, the spring hooks should be inserted into the top and bottom holes on the cable as shown below:



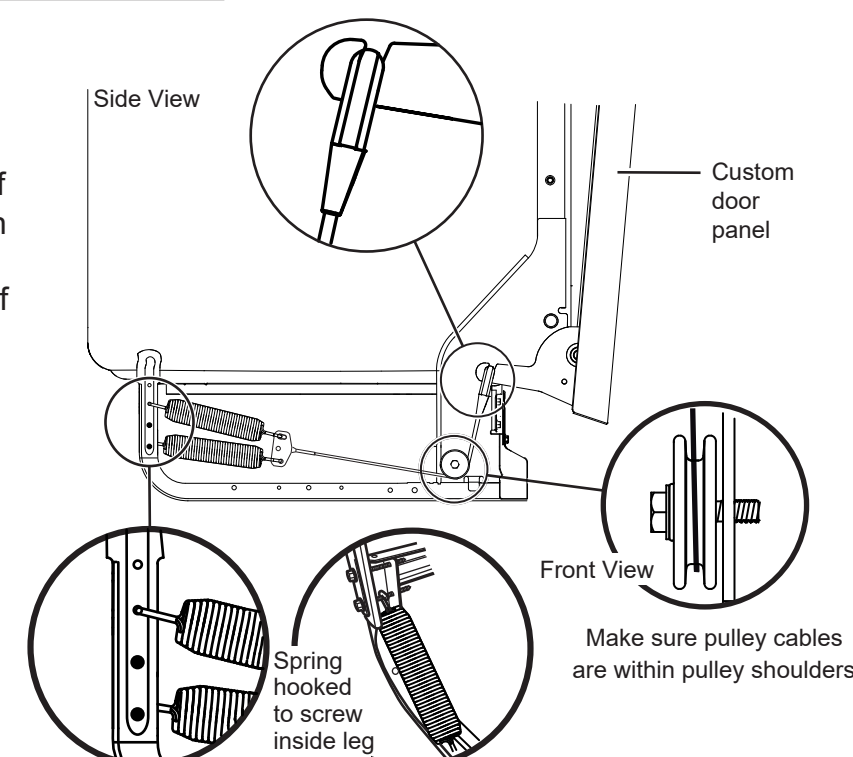
- The bottom spring opposite end should be hooked over the lowest screw on the rear tub bracket. The top spring hooks into the first available hole above the screw in the same rear tub bracket. See illustrations below.
- The following table may be used as a guideline regarding which springs to use, depending on the weight of panel being added. However, spring combinations may be adjusted based on personal preferences regarding door feel.

**Note:** For combinations requiring two different strength springs, the side used is unimportant and the table headings below are for reference only. For example, a panel weighing 8 lbs would require two (2) gray springs and one (1) blue spring. The gray springs may be installed on the left side and the blue spring on the right side, or the two gray springs may be installed on the right side and the blue spring on the left.

Panel Weight (lbs)	Left Side Springs	Right Side Springs
0-5	Blue	Blue
5-10	Gray x 2	Blue
10-15	Blue x 2	Black
15-20	Blue x 2	Black x 2

Spring Strength	
Gray	Light Duty
Blue	Medium Duty
Black	Heavy Duty

- Close and latch the door.
- Check door balance after custom panel is installed. If the door drops open too fast, you may swap any of the springs with the next heaviest spring as shown in the table.
- Remove the rear screw-style leveling feet because of spring interference.



**TIP:** If the door does not open easily or falls too quickly, check spring cable routing. The cable is held in place by "shoulders" on the pulley. Check to be sure the cable has not slipped over the pulley shoulders.

**IMPORTANT:** Adjust both balance springs to the same amount of tension to prevent excessive door twisting during use.

Side of Panel

25-5/16"

25-5/16"

Side of Panel

Drill 3/32" Pilot Hole 3/32" Deep

Drill 3/32" Pilot Hole 3/32" Deep

2-9/16"

2-9/16"

Trim Around Dotted Line

Trim Around Dotted Line

Pub no. 31-4000217  
08-19 GEA

Bottom of Panel

Align with this bottom edge only.

Bottom of Panel



Couper le long du pointillé

27,46 cm  
(10-13/16 po)

Axe

Couper le long du pointillé

27,46 cm  
(10-13/16 po)

Percer un trou guide de 3/32 po à une profondeur de 2,4 mm (3/32 po)

## Instructions de gabarit pour panneau sur mesure épais de 19 mm (3/4 po) pour modèle de lave-vaisselle à réglage intégré en haut Monogram

Le panneau de finition doit avoir des dimensions appropriées pour l'installation. Consulter l'étape 1. Il est fortement recommandé panneau de finition doivent être montés avant la mise en place du lave-vaisselle. Utiliser ce gabarit pour déterminer l'emplacement des vis de montage et des rondelles sur le panneau de finition.

### IMPORTANT

Il faut installer une poignée de finition sur le panneau de finition. Installer la poignée à moins de 11,5 cm (4-1/2 po) du haut du panneau.

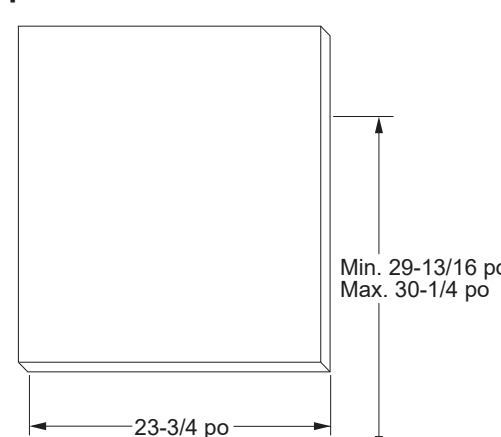
### PIÈCES INCLUSES :

- (4) Entretroises
- (2) Vis n° 8 x 5/8 po à tête bombée Phillips, en acier inoxydable
- (4) Vis à bois n° 8 x 7/8 po à tête bombée Phillips, en acier inoxydable
- (2) Ressorts pour service sévère

### ÉTAPE 1 TAILLE NÉCESSAIRE POUR LE PANNEAU SUR MESURE

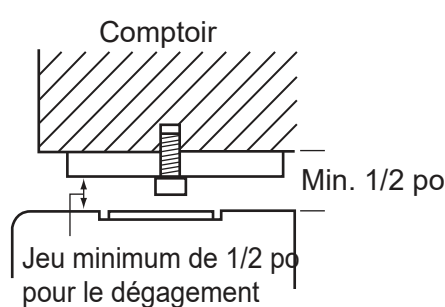
#### HAUTEUR

Le panneau doit avoir entre au moins 29 13/16 po et 30 1/4 po de hauteur.



- Si le panneau a plus de 30 1/4 po de hauteur, il empêchera la fermeture de la porte sous le comptoir.
- Si le panneau a moins de 29 13/16 po de hauteur, il ne couvre pas le châssis de porte du lave-vaisselle.

Le bas du panneau sur mesure ne doit pas dépasser le panneau métallique sur une distance. Une distance plus grande provoquera le choc du panneau sur mesure sur le coup de pied et la porte ne s'ouvrira pas complètement. Toute distance excédentaire du panneau sur mesure doit être distribuée vers le dessus de la porte. De plus, assurez-vous que l'ouverture d'aération n'est pas obstruée par le panneau personnalisé.



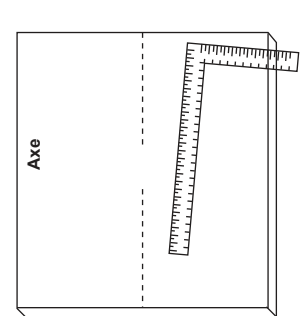
#### LARGEUR

Le panneau doit avoir au moins 23 3/4 po de largeur. Si le panneau a moins de 23 3/4 po de largeur, il ne couvre pas le châssis de porte du lave-vaisselle.

**IMPORTANT :** Pour que la porte fonctionne bien, le panneau sur mesure ne doit pas peser plus de 9,07 kilos (20 livres).

### ÉTAPE 2 TRAÇAGE DE L'AXE

- Mettre le panneau de finition sur une surface plate, le côté extérieur vers le bas.
- Mettre le centre vertical du panneau en haut.
- Avec une équerre de menuisier, tracer un axe du haut au bas.

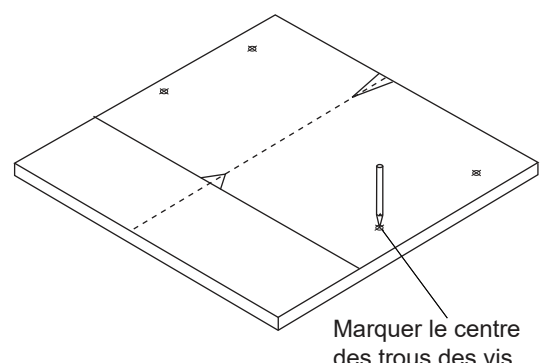


### ÉTAPE 3 ALIGN TEMPLATE TO PANEL

- Couper le gabarit suivant le pointillé, sur tous les côtés.
- Placer le gabarit sur le panneau et l'aligner avec le bord inférieur et la ligne du centre. Utiliser du ruban pour maintenir en place.

**IMPORTANT :** Si le gabarit n'est pas aligné correctement avec le panneau, le panneau peut frapper le coup de pied et empêcher l'ouverture complète de la porte. Les panneaux plus longs doivent être installés depuis le haut de la porte. S'assurer qu'un espace de 3,2 mm (1/8 po) vers le comptoir est main-tenue après l'installation du panneau sur mesure.

- Avec un pointeau, marquer les emplacements de trous de vis indiqués sur le gabarit. Enlever le gabarit.



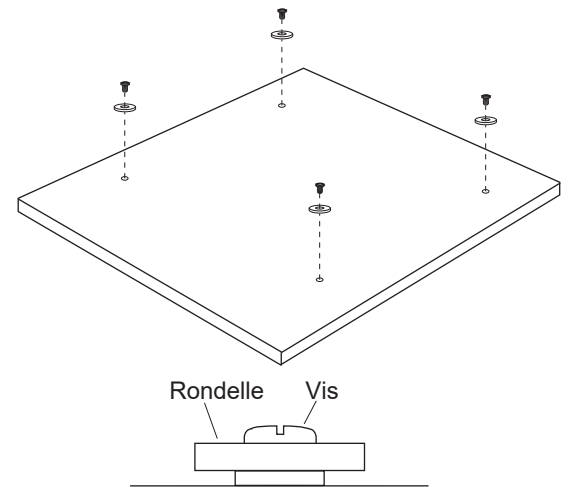
### ÉTAPE 4 INSTALLER LES VIS DE MONTAGE ET LES RONDELLES

Si l'épaisseur du panneau est inférieure à 19 mm (3/4 po), il faut utiliser des vis plus courtes. Utiliser des vis n° 8 x 3/4 po (pas fournies) pour les panneaux de 13 mm (1/2 po).

- Utiliser une mèche de 2,4 mm (3/32 po) pour percer des trous guidés à une profondeur de 2,4 mm (3/32 po) aux emplacements marqués. S'assurer de ne pas transpercer le panneau.

**Remarque :** Le panneau de finition est maintenu en place sur la porte du lave-vaisselle avec des rondelles et des vis fournies. La rondelle 4 glisse dans les trous allongés dans la porte du lave-vaisselle.

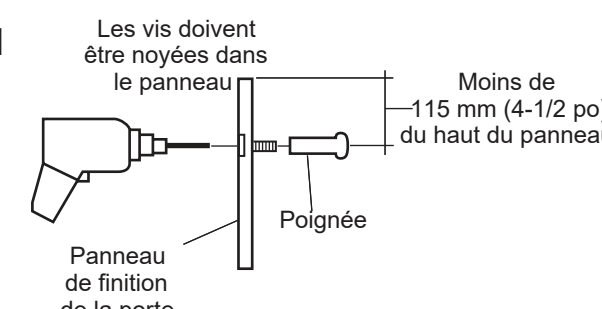
- Visser les vis n° 8 x 7/8 po (fournies) à travers la rondelle et dans le panneau.
- Installer les rondelles et les vis restantes, comme indiqué, aux endroits marqués.



### ÉTAPE 5 INSTALLATION DE LA POIGNÉE DE FINITION

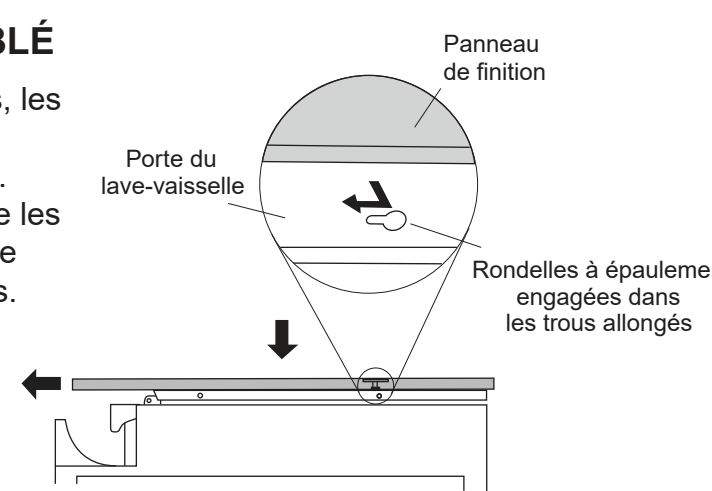
Installer une poignée de finition sur le panneau avant de monter le panneau sur la porte du lave-vaisselle.

- Il faut aligner la poignée sur les poignées des tiroirs adjacents ou à moins de 115 mm (4-1/2 po) du haut du panneau. Monter la poignée de la même manière que les poignées de l'armoire. Les vis doivent être noyées dans le panneau.



### ÉTAPE 6 INSTALLATION DU PANNEAU ASSEMBLÉ

- Pour monter le panneau sur la porte, insérer du haut et du bas, les rondelles, dans les trous allongés correspondants.
- Vérifier que les 4 rondelles s'engagent dans les trous allongés.
- Pousser le panneau contre la porte et l'abaisser jusqu'à ce que les rondelles sont totalement engagées dans les trous allongés. Le panneau doit être aligné uniformément en haut et sur les côtés.



Percer un trou guide de 3/32 po à une profondeur de 2,4 mm (3/32 po)

6,51 cm  
(2-9/16 po)

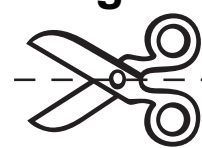
Couper le long du pointillé

Bas du Panneau

Axe

Alignez avec ce bord inférieur seulement.

Couper le long du pointillé



6,51 cm  
(2-9/16 po)

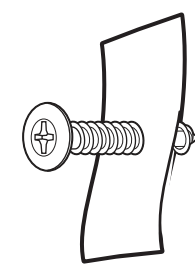
Percer un trou guide de 3/32 po à une profondeur de 2,4 mm (3/32 po)

Bas du Panneau

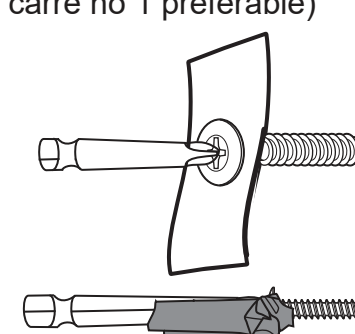
### ÉTAPE 6 INSTALLATION DU PANNEAU ASSEMBLÉ (SUITE)

Étant donné l'emplacement des trous de vis et l'espace très limité, il sera fort commode d'attacher les vis à l'embout de vissage à l'aide de ruban adhésif pour les empêcher de tomber à l'intérieur de la porte lors de leur insertion vers le bas. Lire et observer les étapes ci-dessous.

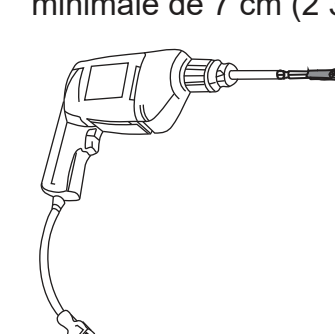
- Insérer une des vis à tête bombée n° 8 x 5/8 po fournies à travers un morceau de ruban-cache.



- Insérer un embout d'une longueur minimale de 5 cm (2 po) dans la tête et envelopper le ruban-cache autour de l'extrémité de l'embout. (embout carré n° 1 préférable)



- Utiliser une rallonge d'embout dont la tige présente un diamètre maximal de 9,5 mm (3/8 po) et une longueur minimale de 7 cm (2 3/4 po).

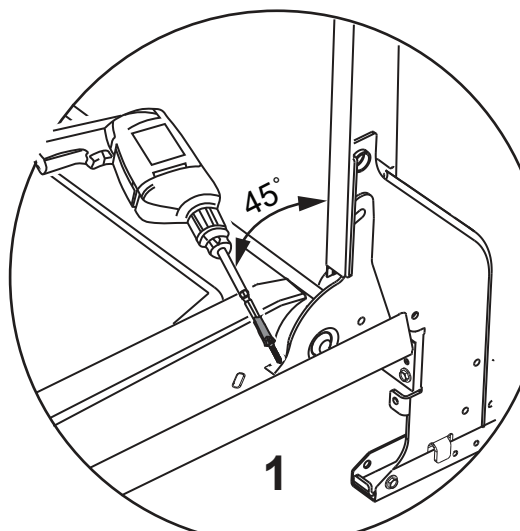


### ATTENTION

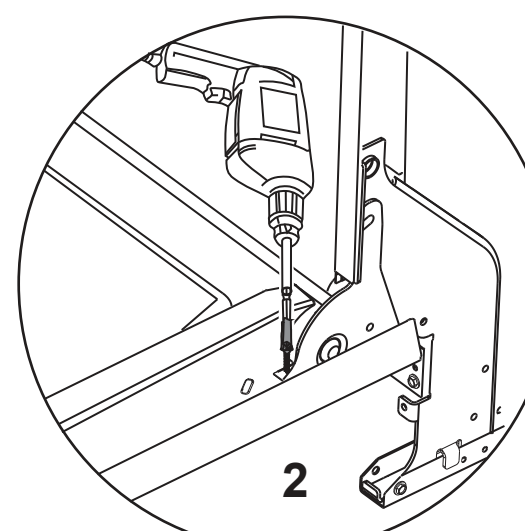
Il est extrêmement important de visser les deux vis dans le panneau de bois à travers la porte métallique. Cela a pour effet de verrouiller le mouvement vertical du panneau sur mesure; autrement, le panneau pourrait se détacher de l'appareil lors de l'ouverture ou de la fermeture de la porte, posant ainsi un risque de blessure corporelle ou de dommage au panneau.

- Ouvrir la porte avec prudence, car il est probable qu'elle soit déséquilibrée.

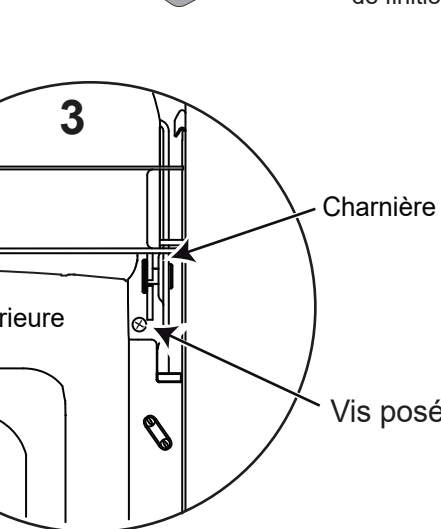
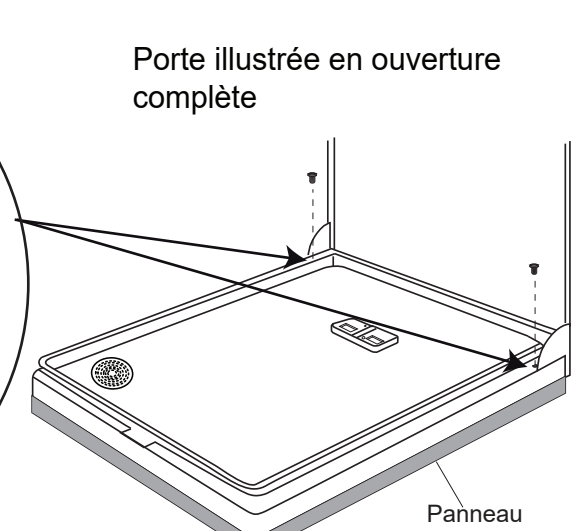
Commencer par introduire la visseuse à un angle d'environ 45° pour faire franchir sans accroc les composants de la charnière à la tête de vis, puis une fois la tête passée, remuer la visseuse vers l'avant jusqu'en position verticale. Procéder ensuite au vissage de la vis. Répéter la manoeuvre du côté opposé.



Poser la vis dans le trou du support de charnière et la porte dans le panneau de bois



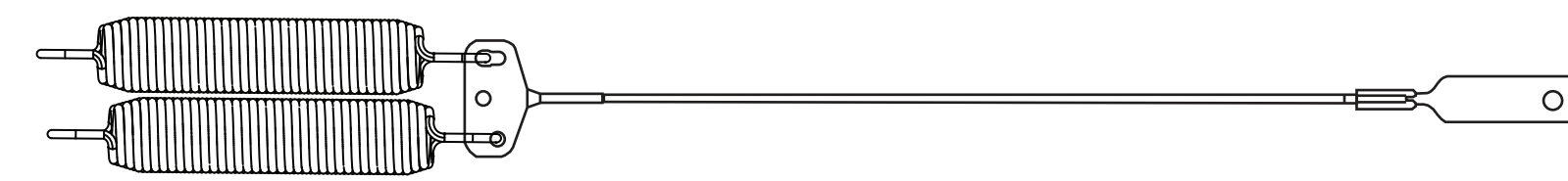
**AVIS :** Il ne faut pas serrer les vis en excès. Un serrage excessif des vis peut endommager les bords de la porte.



### ÉTAPE 7 INSTALLATION DES RESSORTS DE LA PORTE

Selon le poids du panneau utilisé, des ressorts supplémentaires peuvent être nécessaires afin d'équilibrer le mouvement de la porte. Si l'on n'accroche qu'un seul ressort au câble, le crochet du ressort doit être inséré dans le trou central du câble et l'autre extrémité du ressort doit être accrochée sur la vis la plus basse du support de cuve arrière, comme illustré ci-dessous :

- Si plusieurs ressorts sont requis de chaque côté afin d'équilibrer la porte, les crochets de ressort doivent être insérés dans les trous supérieurs et inférieurs du câble, comme montré ci-dessous :

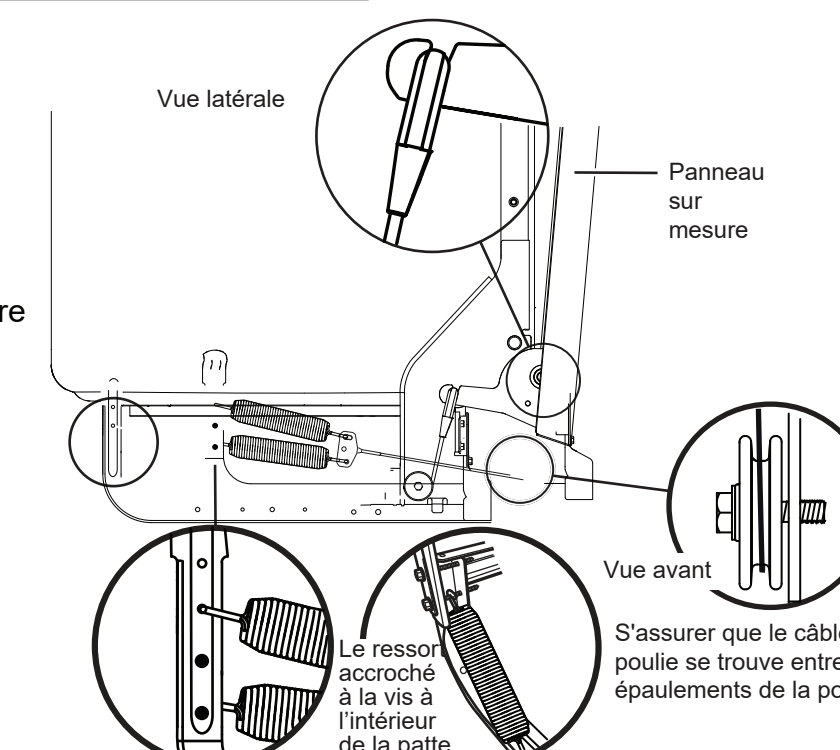


- Le ressort situé du côté opposé doit être accroché sur la vis la plus basse du support de cuve arrière, comme illustré ci-dessous. Les crochets de ressort supérieur dans le premier trou disponible au-dessus de la vis dans le même support de cuve arrière. Voir les illustrations ci-dessous
- Le tableau suivant peut être utilisé comme guide de référence pour les ressorts à utiliser, selon le poids du panneau utilisé. Toutefois, les combinaisons de ressorts peuvent être adaptées selon les préférences personnelles concernant le mouvement de la porte.

**Remarque :** Les combinaisons nécessitent deux résistances différentes de ressorts, le côté utilisé n'est pas important et les entêtes du tableau ci-dessous ne sont que des références. Par exemple, un panneau pesant 3,6 kg (8 lb) nécessitera deux (2) ressorts gris et un (1) ressort bleu. Les ressorts gris peuvent être installés à gauche et le ressort bleu peut être installé à droite, ou deux ressorts gris peuvent être installés à droite et le ressort bleu sera installé à gauche.

Poids du panneau (kg [lb])	Ressorts côté gauche	Ressorts côté droit	Résistance de ressort
0-5	Bleu	Bleu	Gris Faible
5-10	Gris x 2	Bleu	Bleu Moyenne
10-15	Bleu x 2	Noir	Noir Élevée
15-20	Bleu x 2	Noir x 2	

- Fermer et verrouiller la porte.
- Vérifiez l'équilibre de la porte après avoir installé le panneau.
- Si la porte s'ouvre trop rapidement, vous pouvez utiliser n'importe lequel des ressorts dotés de la résistance la plus élevée suivante, comme illustré dans le tableau.
- Retirer la patte de nivellement à vis, car elle interfère avec le ressort.



**CONSEIL :** Si la porte ne s'ouvre pas facilement ou si elle tombe trop rapidement, vérifier le passage du câble des ressorts. Le câble est maintenu en place par des « épaulements » sur la poulie. Vérifier que le câble n'a pas glissé sur les épaulements de poulie.

**IMPORTANT :** Régler l'équilibre des deux ressorts pour avoir la même tension des deux côtés, afin d'éviter un gauchissement excessif de la porte en service.

Pub no. 31-4000217  
08-19 GEA